

*Dajte življenju priložnost, da vas preizkusi;  
dajte sebi priložnost,  
da preizkusite življenje v vseh mogočih odtenkih!  
( Zvone Modrej )*

***Drage učenke in učenci!  
Spoštovani starši!***

**P**RED VAMI JE PUBLIKACIJA OE DOM CENTRA ZA USPOSABLJANJE, VZGOJO IN IZOBRAŽEVANJE JANEZA LEVCA LJUBLJANA. V NJEJ VAM PREDSTAVLJAMO ZNAČILNOSTI PROGRAMA IN ORGANIZACIJE DELA, PRAVICE UČENK IN UČENCEV, V HIŠNEM REDU PA SO ZAJETE TUDI NJIHOVE DOLŽNOSTI.

VSI STROKOVNI, SVETOVALNI IN DRUGI DELAVCI SMO TUKAJ ZARADI VAS IN ZA VAS. TUDI V TEM ŠOLSKEM LETU SE BOMO POTRUDILI, DA BO POČUTJE UČENCEV IN UČENK KARSEDA DOBRO. VAŠA NALOGA PA JE, DA V NOVO ŠOLSKO LETO STOPITE POLNI OPTIMIZMA, ŽELJE PO NOVEM ZNANJU, PREPRIČANI, DA Z ODGOVORNIM ODNOSOM DO DELA LAHKO DOSEŽETE ZASTAVLJENE CILJE. DA PA BO BIVANJE V DOMU PRIJETNO, VAM BODO NA VOLJO UTEČENE IN NOVE DEJAVNOSTI, KI BODO POTEKALE V SKLADU Z VAŠIMI ŽELJAMI IN NAŠIMI SMERNICAMI.

ENA IZMED DEJAVNOSTI, KI SI JO ŽELIMO, JE SODELOVANJE Z VAMI, SPOŠTOVANI STARŠI. TUDI Z VAŠIMI PREDLOGI BO DOM CENTRA JANEZA LEVCA LJUBLJANA OTROKOM KORISTNEJŠI IN PRIJAZNEJŠI. PREPRIČANA SEM, DA BOMO DOBRO SODELOVALI, SAJ IMAMO SKUPNE ŽELJE IN NALOGE - SKRIB ZA USPEŠEN RAZVOJ NAŠIH OTROK IN MLADOSTNIKOV.

ŽELIM VAM USPEŠEN ZAČETEK ŠOLSKEGA LETA!

Vodja OE Dom  
Irena Nose, dipl. soc. ped.

ravnatelj  
dr. Matej Rovšek

Ljubljana, 1. september 2017

Pozdravljen!  
Pozdravljena!

--

LETOS SI UČENEC (UČENKA) \_\_\_\_\_ SKUPINE DOMA  
CENTRA JANEZA LEVCA LJUBLJANA

TVOJA VZGOJITELJ(ICA) JE

\_\_\_\_\_.

**ŽELIMO TI VESELO BIVANJE V DOMU IN USPEŠNO ŠOLSKO  
LETO 2017/2018.**

KAZALO	STRAN
1. PODATKI O DOMU	4
ORGANIZACIJSKA SHEMA ZUJL	5
2. PREDSTAVITEV PROGRAMA	6
PROGRAM DELA VZGOJNIH SKUPIN	6
PREHRANA	6
UČNA URA	7
USMERJENA DEJAVNOST	7
SOCIALNE VEŠČINE	7
PRAZNOVANJA	8
MLADINSKE DELAVNICE	8
DOMSKA SKUPNOST	8
MEDVRSTNIŠKA MEDIACIJA	8
MULTISENZORNA SOBA ali SNOEZELEN	8
SODELOVANJE Z USTANOVAMI V TUJINI	9
INTERESNE DEJAVNOSTI	9
ŠOLA V NARAVI	10
PROSTOVOLJNO DELO	11
RODITELJSKI SESTANKI, GOVORILNE URE	11
SVET STARŠEV	12
ZDRAVSTVENO VARSTVO	12
3. PRIKAZ ORGANIZACIJE DELA	13
POČITNICE, POUKA PROSTI DNEVI, DRŽAVNI PRAZNIKI	13
ŠOLSKI KOLEDAR	13
STROKOVNI DELAVCI DOMA	16
4. ZDRAVSTVENO IN ZOBOZDRAVSTVENO VARSTVO	17
SVETOVALNA IN TERAPEVTSKA SLUŽBA	17
DOMSKA KNJIŽNICA	17
SODELOVANJE S STARŠI	17
PREVOZ UČENCEV	17
ZAGOTAVLJANJE VARNOSTI UČENCEV	18
5. PRAVILNIK O ŽIVLJENJU IN DELU V DOMU	19
HIŠNI RED CENTRA JANEZA LEVCA LJUBLJANA OE DOM	20

## 1. PODATKI O OE DOM

**Ime in sedež šole:** Center za usposabljanje, vzgojo in izobraževanje Janeza Levca Ljubljana OE DOM, Karlovška 18, Ljubljana

**Ustanovitelj:** Mestna občina Ljubljana

**Opredelitev šolskega okoliša:**

Center Janeza Levca Ljubljana je specializirana ustanova, ki sprejema učence s posebnimi potrebami na podlagi odločb o usmeritvi, ne glede na to, kje je otrokovo stalno prebivališče.

**Vodja DE:** Irena Nose, spec. pedagog, prof. soc. pedagogike

**Strokovni organi Doma:** vzgojiteljski zbor  
matični vzgojitelji  
strokovni aktiv

**Skupnost učencev:** 23 učencev OVI  
19 učencev OŠPP  
31 dijakov

**Število oddelkov:** 8 vzgojnih skupin

**Telefon:**

01-241-81-06

**Faks:**

01-241-81-21

**GSM:**

041-481-571

**e- mail:**

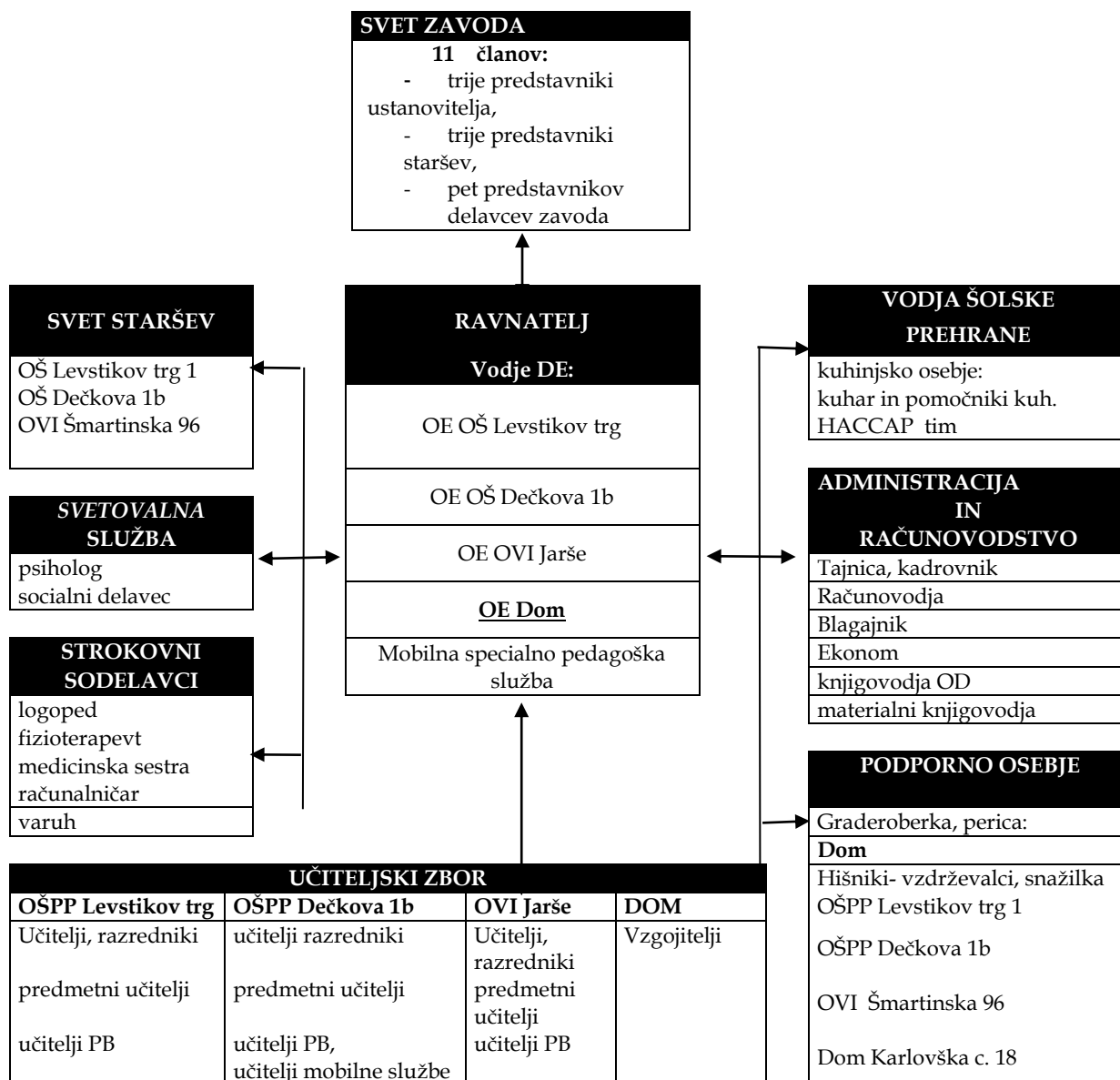
[irena.nose@guest.arnes.si](mailto:irena.nose@guest.arnes.si)

[domkarlovska.lj@guest.arnes.si](mailto:domkarlovska.lj@guest.arnes.si)

**Spletna stran:**

<http://www.centerjanezalevca.si/enota/oe-dom/>

## 1.1 ORGANIZACIJSKA SHEMA CENTRA JANEZA LEVCA LJUBLJANA.



## 2. PREDSTAVITEV PROGRAMA

### 2.1 PROGRAM DELA VZGOJNIH SKUPIN

- 7.00	vstajanje in zajtrk
7.30 - 8.00	odhod v šolo, razgovor, razdelitev del
8.30 - 9.00	osebna higiena, urejanje sob
9.00 - 10.00	učna ura I
10.00 - 10.30	malica
10.30 - 11.30	učna ura II, usmerjena zaposlitev, individualno delo
12.00 - 14.00	kosilo
14.00 - 15.30	učna ura
15.30	malica
16.00 - 17.30	usmerjene dejavnosti, individualno delo
17.00 - 18.30	večerja po skupinah
18.30 - 20.30	prostočasne dejavnosti, interesne dejavnosti
20.30 - 21.30	osebna higiena, TV, priprava na spanje
22.00	spanje

### 2.2 PREHRANA

Učenci OE Dom imajo zajtrk, dopoldansko ali popoldansko malico, kosilo in večerjo. Hrana je všteta v oskrbni dan učenca.

Velik pomen pripisujemo pravilnemu in zdravemu prehranjevanju. Težimo k zdravi in uravnoteženi prehrani ter upoštevamo vse zdravstvene posebnosti. Otroci in mladostniki se lahko odločijo, po predhodni najavi, tudi za brezmesni jedilnik. Občasno naš kuhar pripravi kulinarčne posebnosti, ki so značilne za različne nacionalne kuhinje in tako spoznavamo prehrabene navade oddaljenih narodov. Prehranjevanje poteka v prenovljeni jedilnici, ki je ob moderno opremljeni kuhinji velika pridobitev zavoda.

Zaradi negativnih vplivov, ki jih povzroča uporabe različnih prehrabnih aditivov, smo jih pri pripravi hrane v CENTRU JANEZA LEVCA LJUBLJANA prenehali uporabljati in jih nadomestili z več zelenjave.

Ker pa je naloga naše ustanove, da ponudi otrokom in mladostnikom takšne pogoje za življenje, ki naj bi spodbujali razvoj njihovih sposobnosti, izkušenj, informacij, znanj, smo se v šol. letu 2012/13 odločili razširili **PROGRAM UČENJA VSAKDANJIH AKTIVNOSTI** predvsem na področju vzdrževanja čistoče v spalnicah ter priprave večerje v vzgojnih skupinah. Otroci in mladostniki tako dvakrat na teden, pod mentorstvom vzgojiteljev in po načelih zdrave prehrane, pripravljajo večerni obrok. Namen projekta je, da se naučijo postopkov priprave hrane, uporabe enostavnih gospodinjskih pripomočkov, spoznajo pravila higiene pri pripravi živil, sodelujejo pri sestavi jedilnika, načrtujejo in nakupijo potrebna živila. Znajo ravnati z denarjem ter osvojijo uporabo jedilnega pribora ter pravila vedenja pri mizi. Seveda pa bo delo v skupini potekalo ob pomoči domskega kuharja, ki je tako vzgojiteljem kot otrokom in mladostnikom vedno na voljo za nasvete in pomoč.



### **2.3 UČNA URA**

Med učno uro učenci pišejo naloge in utrjujejo snov, ki so jo pridobili v šoli. Učencem nudimo tudi možnost individualne ali skupinske učne pomoči.

Prizadevamo si, da bi imeli otroci in mladostniki čim boljše pogoje za učenje in doseganje dobrega učnega uspeha. Sprotno spremljamo šolsko uspešnost, saj tedensko sodelujemo s šolami, ki jih obiskujejo naši učenci

### **2.4 USMERJENA DEJAVNOST**

Zelo pomemben del vzgojnega dela predstavljajo usmerjene dejavnosti. Otroci in mladostniki imajo možnost sodelovati v različnih aktivnostih, ki jih vodijo vzgojitelji in zunanji sodelavci.

Pri usmerjeni dejavnosti učenci oblikujejo različne materiale: glino, papir, les, das, fimo, mus maso, rišejo na svilo, steklo, keramiko. Učencem nudimo veliko možnosti za socialno učenje ter integriranje v širše okolje (obisk kino predstav, razstav, gledališča, športnih prireditev...).

Seveda pa namenimo določen čas tudi igri in sprostitvi.

Imamo veliko igrišče in nekaj športnih objektov, ki omogočajo vsakodnevno športno rekreacijo. V OE Dom potekajo naslednje športne aktivnosti: košarka, nogomet, namizni tenis, badminton, odbojka, veslanje na ergometru, tek v naravi, joga.

### **2.5 SOCIALNE VEŠČINE**

Otrokom in mladostnikom poskušamo omogočiti čim več situacij, v katerih se naučijo socialnih spretnosti in si tako pridobivajo znanja, potrebna za samostojno življenje (opravila na pošti, banki, skrb za osebno higieno, skrb za bivalni prostor).

## **2.6 PRAZNOVANJA**

Ena izmed najprijetnejših popoldanskih in večernih dejavnosti je praznovanje rojstnih dni. Naši učenci uredijo učilnico, pripravijo pogostitev in izrečejo slavljencu prisrčna voščila. Ker ni praznovanja brez darila, ga učenci izdelajo sami ali kupijo iz privarčevanega denarja, v domski kuhinjo pa poskrbijo za torto.

## **2.7 MLADINSKE DELAVNICE**

Mladinske delavnice so sestavni del socialnega učenja. Tu najdejo otroci in mladostniki prostor, da vprašajo marsikaj pomembnega, se naučijo reševati težave, konflikte in se preprosto družijo. Na koncu leta se delavnice zaključijo s taborom ob Kolpi.

## **2.8 DOMSKA SKUPNOST**

V OE Dom deluje Domska skupnost, kjer naši učenci, skupaj z mentorji, načrtujejo delo v Domu, povedo svoje želje in interese ter predlagajo, kaj vse bi spremenili, da bi bilo življenje v Domu še lepše.

## **2.9. MEDVRSTNIŠKA MEDIACIJA**

Mediacija je eden od načinov reševanja problemov in konfliktov. V Domu pa poteka poleg mediacije, ki jo vodi vzgojitelj, tudi vrstniška mediacija, kjer je mediator vrstnik, ki z različnimi tehnikami, veščinami in znanji, pomaga učencem, ki so v konfliktu, poiskati najboljšo možno rešitev.

## **2.10. MULTISENZORNA SOBA ali SNOEZELLEN**

V šolskem letu 2010/2011 smo opremili sobo za sproščanje, ki jo imenujemo tudi »snoezelen«. "Snoezelen" se izvaja v sobi, ki je zatemnjena in oddaljena od vsakdanjega hrupa in drugih motečih virov ter je opremljena z različnimi materiali za vzpodbujanje čutnih zaznav. "Snoezelen" se uporablja na pedagoškem področju za sprostitev in je odlična metoda za odpravo stresnega počutja, pritiskov zaradi nedoseženih ciljev, za zmanjševanje agresivnega vedenja. »Snoezelen" uro v Domu pripravi vzgojitelj ali psiholog, izvajanje pa je odvisnosti od starosti in potreb učenca.





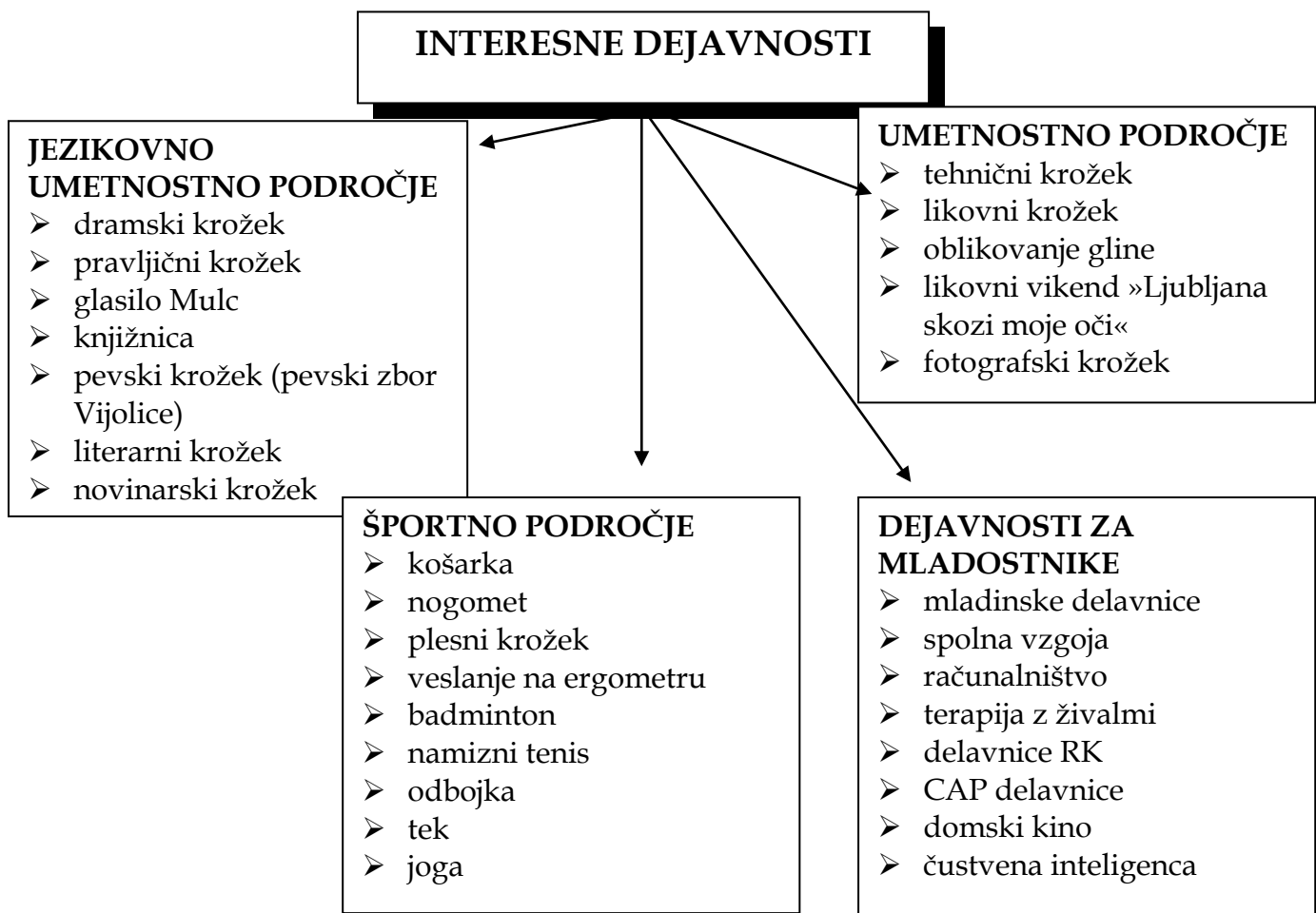
## 2.11 SODELOVANJE Z USTANOVAMI V TUJINI

Sodelovanje s podobnimi ustanovami v tujini predstavlja pomemben cilj našega dela. Koristi sodelovanja z ustanovami v tujini so večplastne:

- spoznati druge narode in kulture,
- premagovati jezikovne prepreke,
- učenje novih socialnih veščin,
- krepijo mir, sožitje in prijateljstvo ...

Naši učenci so se od leta 2005, ko smo začeli sodelovati z ustanovami iz tujine preko različnih mednarodnih projektov, srečali z vrstniki iz različnih držav EU (Poljska, Malta, Litva, Turčija, Romunija, Estonija). V šolskih letih 2008/2009, 2009/2010, 2012/13, 2013/14 in 2014/15 pa so v okviru Festivala Igraj se z mano gostili mladostnike iz Avstrije, Anglije, Srbije, Makedonije, Hrvaške. V šolskem letu 2017/18 pa nas bodo obiskali mladostniki iz Finske.

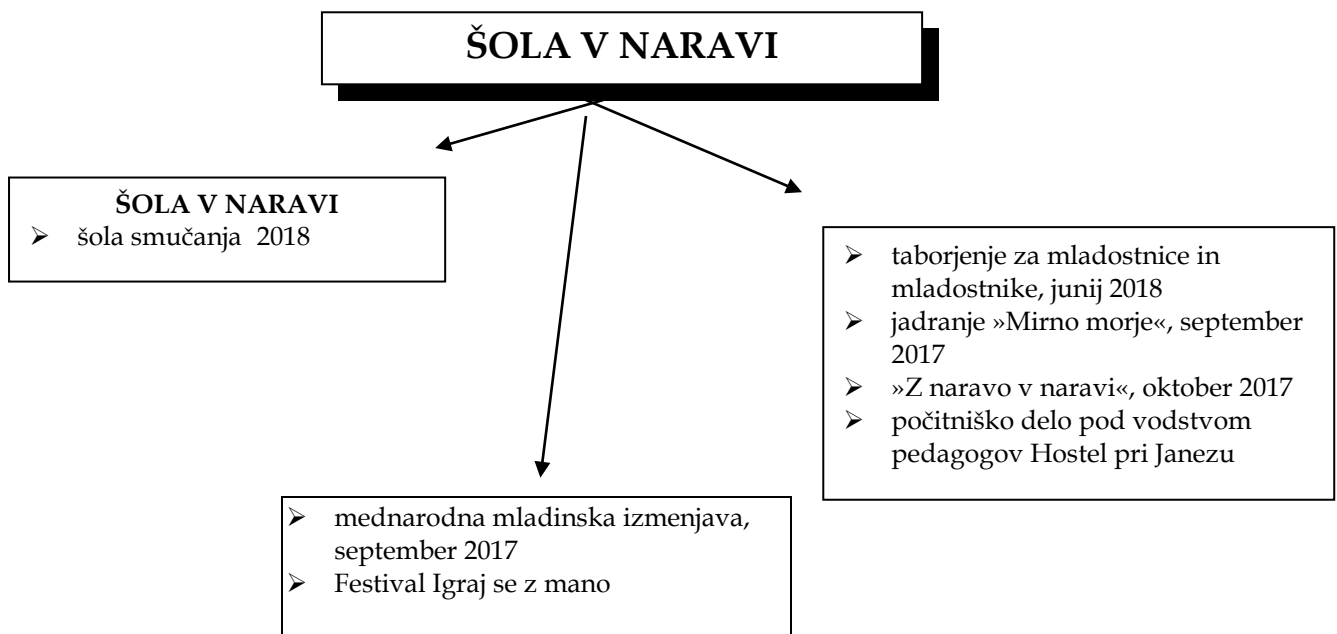
## 2.13 INTERESNE DEJAVNOSTI



Učencem poskušamo nuditi več družabnih srečanj; pripravimo piknik, družabne večere, povabimo znane in manj znane osebnosti, da nas obišejo. Posebno veselo je pri nas ob prihodu Miklavža, za novo leto, ob pustu, in na valentinovo, ko odpremo vrata OE Dom in med nas povabimo vse, ki jih zanima kako živimo.

Zadnja leta uspešno deluje glasbeni krožek ter pevski zbor Vijolice. Člani krožka s svojimi nastopi polepšajo domske prireditve in nastopajo na prireditvah tudi izven naše ustanove.

Na športnem in kulturnem področju sodelujemo z ostalimi dijaškimi domovi v Ljubljani.



## **2.14 PROSTOVOLJNO DELO**

Program prostovoljnega dela »Človek za druge« poteka v OE Dom od leta 2006. Prostovoljci (študenti, dijaki in mlajši zaposleni) opravljajo prostovoljno delo med šolskim letom 2 uri na teden. V Domu jim je dodeljen mentor-vzgojitelj, ki jih spremlja in vodi.

Na začetku šol. leta pripravimo uvodno izobraževanje, mesečno se srečujemo na supervizijah, leto pa zaključimo s piknikom. Prostovoljci se vključijo v delo in življenje doma in pomagajo učencem pri šolskem delu, jih spremljajo na sprehodih, se z njimi družijo, igrajo družabne in športne igre ter jim ponudijo svoj čas in prijateljstvo.

Starši so seznanjeni, če se otrok druži s prostovoljcem, saj podpišejo soglasje.

## **2.15 RODITELJSKI SESTANKI, GOVORILNE URE IN DRUGE OBLIKE SODELOVANJA**

### *1. Roditeljski sestanki*

Prvi roditeljski sestanek je organiziran v začetku šolskega leta. Vsebina prvega roditeljskega sestanka je:

- predstavitev vzgojiteljev in vzgojnega programa,
- obravnava pravil življenja in dela v domu,
- dogovor o metodah in oblikah sodelovanja staršev z vzgojitelji,
- pobude in predlogi za svet staršev ter izvolitev predstavnika.

Drugi roditeljski sestanek je organiziran v drugi polovici šolskega leta in ima poleg informativnega tudi izobraževalni namen, saj poskušamo staršem predstaviti informacije o značilnostih adolescence, odvisnosti, interne dejavnosti, razvojne posebnosti ...

### *2. Govorilne ure*

Datum in uro govorilnih ur prilagajamo željam in potrebam staršev. Zaradi oddaljenosti staršev uporabljamo tudi druge oblike povezovanja, kot so pisna, telefonska in elektronska sporočila.

Vsak vzgojitelj je staršem vedno na razpolago in ga lahko pokličejo po telefonu v času, ko je po razporedu v službi. V primeru, ko se želi vzgojitelj pogovoriti s starši jih povabi na pogovor po telefonu ali z vabilom po pošti

### *3. Druge oblike povezovanja s starši*

Starše vabimo:

- na prireditve,
- na predavanja o aktualnih temah,
- k sodelovanju pri izvajanju interesnih dejavnosti.

#### *4. Individualizirani programi*

Za vsakega učenca in učenko oblikujemo individualiziran vzgojni program, ki glede na sposobnosti in potrebe posameznika določa ustrezne vsebine, pripomočke in načine za uspešno delo. Glede na to, da je individualiziran program narejen na osnovi potreb konkretnega učenca, ki ga moramo dobro poznati, povabimo k sodelovanju tudi starše, ki lahko predstavijo svoja opažanja o funkcioniranju svojega otroka v domačem okolju in lahko predlagajo cilje, ki naj bi jih pri njihovem otroku razvijali.

#### **2.16 SVET STARŠEV**

Svet staršev je sestavljen tako, da ima v njem vsaka vzgojna skupina po enega predstavnika, ki ga starši izvolijo na prvem roditeljskem sestanku vzgojne skupine.

Svet staršev se sestane najmanj dvakrat na leto in poleg aktualne problematike obravnava:

- pravila življenja in dela v domu,
- rezultate vzgojnoizobraževalnega dela,
- prehrano,
- vsebine o katerih poročajo učenci, njihovi starši in vzgojitelji.

#### **2.17 ZDRAVSTVENO VARSTVO**

V domu je zaposlena zdravstvena delavka, ki skrbi za:

- redno izvajanje terapij po navodilih zdravnika
- izvajanje osnovne nege pri otrocih in mladostnikih
- izvaja oskrbo lažjih poškodb in bolezni
- sodeluje z zunanjimi strokovnimi sodelavci, z učitelji, starši, vzgojitelji.

Ureja zdravstveno dokumentacijo in skrbi za redno razkuževanje ambulante in ostalih prostorov. Sodeluje z zunanjimi institucijami:

- Zdravstvenim domom Ljubljana Center
- zobozdravstveno ambulanto na OŠ Prule
- UKC Pediatrično kliniko Ljubljana

V okviru preventivnega zdravstvenega varstva organizira in izvaja delavnice za otroke in zaposlene o zdravi prehrani, osebni higieni, prvi pomoči pri poškodbah. Je nepogrešljiv član strokovnega tima pri sestavi IP ter v HACCAP timu. Redno sodeluje s pedopsihiatrinjo, ki ima v domu dvakrat na mesec ambulanto.

### 3. PRIKAZ ORGANIZACIJE DELA ŠOLE

#### 3.1 ŠOLSKI KOLEDAR ZA ŠOL. LETO 2017/2018

SEPTEMBER	OKTOBER	NOVEMBER	DECEMBER	JANUAR	FEBRUAR
1 pe Z	1 ne	1 sr P	1 pe	1 po P	1 če
2 so	2 po	2 če JP	2 so	2 to P	2 pe
3 ne	3 to	3 pe JP	3 ne	3 sr	3 so
4 po	4 sr	4 so	4 po	4 če	4 ne
5 to	5 če	5 ne	5 to	5 pe	5 po
6 sr	6 pe	6 po	6 sr	6 so	6 to
7 če	7 so	7 to	7 če	7 ne	7 sr
8 pe	8 ne	8 sr	8 pe	8 po	8 če KP
9 so	9 po	9 če	9 so	9 to	9 pe
10 ne	10 to	10 pe	10 ne	10 sr	10 so
11 po	11 sr	11 so	11 po	11 če	11 ne
12 to	12 če	12 ne	12 to	12 pe	12 po
13 sr	13 pe	13 po	13 sr	13 so	13 to
14 če	14 so	14 to	14 če	14 ne	14 sr
15 pe	15 ne	15 sr	15 pe	15 po	15 če
16 so	16 po	16 če	16 so	16 to	16 pe
17 ne	17 to	17 pe	17 ne	17 sr	17 so
18 po	18 sr	18 so	18 po	18 če	18 ne
19 to	19 če	19 ne	19 to	19 pe	19 po ZP
20 sr	20 pe	20 po	20 sr	20 so	20 to ZP
21 če	21 so	21 to	21 če	21 ne	21 sr ZP
22 pe	22 ne	22 sr	22 pe	22 po	22 če ZP
23 so	23 po	23 če	23 so	23 to	23 pe ZP
24 ne	24 to	24 pe	24 ne	24 sr	24 so
25 po	25 sr	25 so	25 po P	25 če	25 ne
26 to	26 če	26 ne	26 to P	26 pe	26 po
27 sr	27 pe	27 po	27 sr NP	27 so	27 to
28 če	28 so	28 to	28 če NP	28 ne	28 sr
29 pe	29 ne	29 sr	29 pe NP	29 po	
30 so	30 po JP	30 če	30 so	30 to	
	31 to P		31 ne	31 sr Z1	

#### ŠTEVILO ŠOLSKIH DNI

21	20	19	16	20	14
----	----	----	----	----	----

#### LEGENDA:

Z = ZAČETEK POUKA

Z1 = ZAKLJUČEK PRVEGA OCENJEVALNEGA OBDOBJA

KP = SLOVENSKI KULTURNI PRAZNIK

P = PRAZNIK

JP = JESENSKE POČITNICE

NP = NOVOLETNE POČITNICE

ZP = ZIMSKE POČITNICE

MAREC	APRIL	MAJ	JUNIJ	JULIJ	AVGUST
1 če	1 ne	1 to P	1 pe	1 pe	1 po
2 pe	2 po VP	2 sr P	2 so	2 so	2 to
3 so	3 to	3 če	3 ne	3 ne	3 sr
4 ne	4 sr	4 pe	4 po	4 po	4 če
5 po	5 če	5 so	5 to	5 to	5 pe
6 to	6 pe	6 ne	6 sr	6 sr	6 so
7 sr	7 so	7 po	7 če	7 če	7 ne
8 če	8 ne	8 to	8 pe	8 pe	8 po
9 pe	9 po	9 sr	9 so DS	9 so	9 to
10 so	10 to	10 če	10 ne	10 ne	10 sr
11 ne	11 sr	11 pe	11 po	11 po	11 če
12 po	12 če	12 so	12 to	12 to	12 pe
13 to	13 pe	13 ne	13 sr	13 sr	13 so
14 sr	14 so	14 po	14 če	14 če	14 ne
15 če	15 ne	15 to	15 pe K8	15 pe	15 po
16 pe	16 po	16 sr	16 so	16 so	16 to
17 so	17 to	17 če	17 ne	17 ne	17 sr
18 ne	18 sr	18 pe	18 po	18 po	18 če
19 po	19 če	19 so	19 to	19 to	19 pe
20 to	20 pe	20 ne	20 sr	20 sr	20 so
21 sr	21 so	21 po	21 če	21 če	21 ne
22 če	22 ne	22 to	22 pe K	22 pe	22 po
23 pe	23 po	23 sr	23 so	23 so	23 to
24 so	24 to	24 če	24 ne	24 ne	24 sr
25 ne	25 sr	25 pe	25 po D D	25 po	25 če
26 po	26 če	26 so	26 to	26 to	26 pe
27 to	27 pe P	27 ne	27 sr	27 sr	27 so
28 sr	28 so	28 po	28 ce	28 če	28 ne
29 če	29 ne	29 to	29 pe	29 pe	29 po
30 pe	30 po 1M	30 sr	30 so	30 so	30 to
31 so		31 če		31 ne	31 sr

SKUPAJ ŠTEVILO ŠOLSКИH DNI -

22	18	22	17 (za 8. razrede 12 dni)
----	----	----	---------------------------

SKUPAJ ŠTEVILO ŠOLSКИH DNI - 189 (za 9. razrede 184 dni)

LEGENDA:

VP = VELIKONOČNI PONEDELJEK

1M = PRVOMAJSKE POČITNICE

K8 = KONEC POUKA ZA UČENCE 9. RAZREDOV

DD = DAN DRŽAVNOSTI

K = KONEC POUKA ZA OSTALE UČENCE - OD 1. DO 8. RAZREDA

DS = DELOVNA SOBOTA

### 3.2 OCENJEVALNA OBDOBJA

		<b>Od</b>	<b>Do</b>
<b>1. ocenjevalno obdobje</b>		01. 09. 2017	31. 1. 2018
<b>2. ocenjevalno obdobje</b>	<b>od 1. do 8. razreda</b>	31. 01. 2018	22. 06. 2018
	<b>9. razred</b>	31. 01. 2018	15. 06. 2018

### 3.4 STROKOVNI DELAVCI DOMA

PEDAGOŠKI DELAVCI	Ime in priimek	Skupina	OSTALI DELAVCI	Ime in priimek
<b>Vzgojitelji:</b>	Maja Obolnar Hrnjičič	OVI	<b>Svetovalne službe:</b>	
	Barbara Marič Edi Skrt	1.	<b>Psiholog</b>	Mojca Bajuk
	Nika Trobec Jernej Homar	2.		
	Danijela Kolenc Tatjana Hočevvar	3.	<b>Socialna delavka</b>	Breda Holc
	Jasmina Žagar Iskra Višnja Gladović	4. 7.	<b>Tehnične službe:</b>	
	Radika Muhič Marko Susman	5.	<b>Hišnik</b>	Andrej Eling
	Tomaž Klepec Tamara Lipičar	6.	<b>Vodja kuhinje</b>	Boris Jelič
<b>skupin:</b>		8	<b>Kuharice</b>	Anita Šlivar Liljana Ličen
<b>Nočni vzgojitelji:</b>	Lurška Pintar		<b>Kuhar</b>	Darko Mrkonja
	Tomaž Doljak		<b>Snadžilke:</b>	Saša Slemenšek
	Matjaž Žagar			Karmen Khermayer Slavka Židanek
<b>Medicinska sestra:</b>	Simona Kaplan		<b>Perica:</b>	Darinka Hegler Karmen Khermayer
<b>Varuhi:</b>	Veronika Dermastja Špela Gregorčič Petra Magister		<b>Šivilja:</b>	Mojca Benedičič

Vsi, ki delamo v OE Dom se trudimo, da bi otroci živeli v prijaznem okolju, zato vzgojitelji sodelujemo v različnih projektih ter se izobražujemo, da bi izboljšali skupno delo, znali svetovati in voditi naše otroke in mladostnike.

Svetovalne delavke sodelujejo pri načrtovanju in vrednotenju vzgojnega dela, delajo različne analize, svetujejo otrokom, mladostnikom in staršem kadar imajo osebne, vzgojne, učne težave.



## 4. ZDRAVSTVENO IN ZOBOZDRAVSTVENO VARSTVO

šolska zdravnica	dr. Danijela Lapanja-Kastelic	Zdravstveni dom na Metelkovi	01/472 38 12
zobozdravnik		OŠ Prule	01/251 84 68

Na vse potrebne specialistične preglede v času bivanja v Domu vodi medicinska sestra.

### 4.1 SVETOVALNA IN TERAPEVTSKA SLUŽBA

Psiholog	Mojca Bajuk	Karlovška 18	01/241 81 20
socialna delavka	Breda Holc	Karlovška 18	01/241 81 14

Vzgojitelji in svetovalna služba smo staršem vedno na voljo, tako da skupaj rešujemo težave, ki se pojavijo pri posamezniku. Staršem skušamo ponuditi čim več možnosti, da ostanejo ali postanejo del otrokovega vsakdana, čeprav otrok biva v Domu.

Dom je odprt tudi v NEDELJO POPOLDNE OD 18.00 dalje za otroke iz oddaljenih krajev, ki ne zmorejo prispeti v Ljubljano v ponedeljkih ob osmih zjutraj. V petek popoldne otroci odhajajo domov do 16.00 ure.

### 4.2 DOMSKA KNJIŽNICA

Vodja: Maja Obolnar Hrnjičič

### 4.3 SODELOVANJE S STARŠI

roditeljski sestanki	predvidevamo dva skupna roditeljska sestanka
govorilne ure	v torek, 2x mesečno (1x dopoldne, 1x popoldne)
pisne informacije	po potrebi
izobraževanje staršev	

### 4.4 PREVOZ UČENCEV IN VARSTVO VOZAČEV

Učenci in učenke imajo do OŠPP Dečkova ulica in OVI Jarše organiziran prevoz. Vsa vozila za prevoz otrok so opremljena po najnovejših varnostnih standardnih.

#### Ostale tel. številke:

**tajništvo:** Sonja Zvonarek: **01/241 8100**

**zdravstvena služba:** Simona Kaplan: **01/241 8124**

**vzgojitelji:** Lurška Pintar, Maja Obolnar Hrnjičič, Špela Gregorčič, Barbara Marič, Edi Skrt: **01/241 8117**

Danijela Kolenc, Tomaž Doljak, Tatjana Hočevar, Nika Trobec Jernej Homar **01/241 8118**

Jasmina Žagar Iskra, Višnja Gladovič, Matjaž Žagar, Radika Muhič, Marko Susman: **01/2418119**

Tomaž Klepec, Tamara Lipičar: **01/241 8116**

#### **4.5 AKTIVNOSTI IN UKREPI DOMA ZA ZAGOTAVLJANJE VARNOSTI UČENCEV**

Kot določa zakonodaja, je bil opravljen paket meritev vseh dejavnikov, ki kakorkoli vplivajo na učenčevo varnost in prav zato smo podpisali izjavo o varnosti pri delu.

Poleg tega ima OE Dom v vsakem nadstropju izobešen hišni red, s katerim so učenci temeljito seznanjeni. V letu 2001 smo namestili tudi digitalni video nadzor, ki ima tako preventivno kot kurativno funkcijo, saj omogoča stalno spremljanje dogajanja v šoli in njene okolice.

##### **Ograja okoli Doma**

Okolica Doma je omejena z ograjo, ki je visoka do 3 m. Vhod skozi ograjo, ki je namenjen vozilom, je v nočnem času in med vikendom zaprt. Z žično ograjo je zaščiteno tudi igrišče. Vhod skozi ograjo na igrišče je v času, ko v Domu ni otrok, mladostnikov, zaklenjen.

##### **Omejitev vstopa**

Obiskovalci, zaposleni, otroci in mladostniki vstopajo v stavbo skozi stranska in glavna vrata, ki se zaklepajo in odklepajo po urniku, ki je del hišnega reda.

##### **Zaklepanja prostorov**

V Domu se uporablja klasično zapiranje s kljukami na obeh straneh in ključavnicami. Nekateri prostori so zaklenjeni:

- zaradi omejitve dostopa za zaščito osebnih predmetov vzgojiteljev (zbornica), čistil in dokumentacije (železna omara) ter opreme,
- mladostniki imajo zaklenjene osebne omarice.

## 5. PRAVILA DOMSKEGA REDA

### I. SPLOŠNE DOLOČBE

Temeljna cilja pravil življenja in dela Doma sta urejeno in kvalitetno življenje v Domu ter uspešna vzgoja otrok in mladostnikov, ki zaradi šolanja začasno bivajo izven domačega okolja. Učencem naj se zagotovi in omogoči nemotena osebna rast in napredovanje v izobraževanju. S Pravili domskega reda **CENTRA JANEZA LEVCA LJUBLJANA OE Dom** se določijo pravila za življenje in delo, pravice, obveznosti in odgovornosti učencev in dijakov, postopke za uveljavljanje pravic in izpolnjevanje dolžnosti, za odločanje v navedenih postopkih ter njihove obveznosti pri zagotavljanju spoštovanja šolskega in hišnega reda.

Ta pravilnik vsebuje naslednje sklope določb:

- I. SPLOŠNE DOLOČBE
- II. ORGANIZIRANOST UČENCEV
- III. ORGANIZACIJA VZGOJNEGA DELA
- IV. NAČINI ZAGOTAVLJANJA REDA
- V. NAČINI ZAGOTAVLJANJA VARNOSTI
- VI. NAČINI INFORMIRANJA UČENCEV
- VII. OSKRBA IN PREHRANA
- VIII. VARSTVO PRAVIC UČENCEV
- IX. PRAVICE IN DOLŽNOSTI TER ODGOVORNOST OTROK IN MLADOSTNIKOV
- X. KRŠITVE DOLŽNOSTI IN PREPOVEDI TER ODGOVORNOSTI
- XI. VZGOJNI UKREPI ZA POSAMEZNO KRŠITEV
- XII. KRIZNE SITUACIJE
- XIII. OBVEZNOSTI STARŠEV
- XIV. PUBLIKACIJA
- XV. VPIS IN IZPIS

Ob vpisu v OE Dom učenci in starši podpišejo soglasje o bivanju ter dobijo izvleček iz tega pravilnika.

## 5.1 HIŠNI RED

### URNIK DELOVANJA DOMA

- GLAVNA VRATA DOMA SE ODKLENEJO OB 6.00 URI IN ZAKLENEJO OB 16.00 URI.
- STRANSKA VRATA SE ODKLENEJO OB 5.30 URI IN ZAKLENEJO OB 19.00
- SPREMEMBA URE JE MOŽNA S SKLEPOM VZGOJITELJSKEGA ZBORA.
- SKUPINE, V KATERIH NI UČENCEV, SO V ČASU POUKA ZAPRTE.
- ODDALJENI UČENCI PRIHAJAJO V DOM PO KONČANEM VIKENDU V NEDELJO MED 18.00 IN 22.00 URO,
- V PETEK ZAPUSTIJO DOM DO 16.00 URE.
- V PONEDELJEK PRIHAJAJO UČENCI V DOM MED 6.30 IN 7.30 URO OZ. PO POUKU. UČENCI, KI IMAJO POUK V PONEDELJKIH POPOLDNE, SE VRAČAJO V DOM MED 10.00 IN 12.00 URO.
- OB VIKENDIH, PRAZNIKIH IN ŠOLSKIH POČITNICAH JE DOM ZAPRT, RAZEN OB DNEVIH, KI SO S ŠOLSKIM KOLEDARJEM OZ. Z LETNIM DELOVNIM NAČRTOM DOMA DOLOČENI KOT DELOVNI DNEVI.

### GIBANJE UČENCEV PO DOMSKI ZGRADBI

- V DOMSKIH PROSTORIH SO UČENCI OBUTI V ŠOLSKE COPATE, OBUTEV HRANIJO V OMARICI ZA ČEVLJE.
- GARDEROBO HRANIJO V SVOJIH OMARAH OZ. PRI GARDEROBERKI.
- UČENEC SE MORA VSAK DAN OD 09.00 DO 10.00 (10.30 DO 11.30) IN OD 14.00 DO 15.30 OZ. V ČASU, KI JE DOLOČEN Z URNIKOM SKUPINE VKLJUČITI V ORGANIZIRANO UČENJE, KI POTEKA V MATIČNI SKUPINI.
- INDIVIDUALNA UČNA POMOČ POTEKA PO URNIKU, KI GA PRIPRAVI MATIČNI VZGOJITELJ. NA UČNE URE MORA UČENEC PRIHAJATI TOČNO.
- NATANČNA PRAVILA ŽIVLJENJA IN DELA DOMA DOLOČA PRAVILNIK O ŽIVLJENJU IN DELU V DOMA ZAVODA ZA USPOSABLJANJE JANEZA LEVCA.

### DEŽURSTVA UČENCEV

- DEŽURSTVO V SKUPNI JEDILNICI SE IZVAJA PO URNIKU SKUPIN.
- SKUPNE PROSTORE V MATIČNI SKUPINI IN SOBO ČISTIJO V SKLADU Z RAZPOREDOM DEŽURSTVA, KI GA PRIPRAVI MATIČNI VZGOJITELJ. OBVEZNOSTI ČIŠČENJA IN POSPRAVLJANJA SO ENAKOMERNO RAZPOREJENA NA VSE STANOVALCE.
- NALOGE DEŽURNEGA UČENCA V VZGOJNI SKUPINI SE RAZLIKUJEJO MED SKUPINAMI IN SO ODVISNE OD STAROSTI IN SOCIALNE ZRELOSTI POSAMEZNEGA UČENCA.

## **DEŽURSTVA STROKOVNIH DELAVCEV TER ORGANIZACIJA NADZORA**

- DEŽURSTVO STROKOVNIH DELAVCEV JE ORGANIZIRANO OB PETKIH IN MED STROKOVNIMI SESTANKI
- NALOGE DEŽURNIH STROKOVNIH DELAVCEV SO:
  - SKRBIJO ZA RED IN DISCIPLINO UČENCEV IN ZA NJIHOVO VARNOST.
  - OPRAVLJAJO PREGLEDE PROSTOROV, KJER SE ZADRŽUJEJO UČENCI.
  - UČENCE OPOZARJAJO NA VZDRŽEVANJE ČISTOČE V DOMSKIH PROSTORIH.
- NADZOR V DOMSKIH PROSTORIH IZVAJAJO VZGOJITELJI, VARUHI NEGOVALCI IN ZDRAVSTVENI DELAVEC .
- NADZOR IZVAJA V SKLADU Z URNIKOM DELA, KI JE JAVNO OBJAVLJEN (ZBORNICA)
- V NADZOR SE LAHKO VKLJUČIJO TUDI OSTALI ZAPOSLENI V DOMU, KI OBVESTIJO MATIČNEGA VZGOJITELJA O INFORMACIJAH, KI SO POTREBNE ZA VODENJE IN SPREMLJANJE UČENCA.

## **PRIHOD IN ODHOD UČENCEV**

- UČENCI PRIHAJAJO V DOM SKOZI GLAVNI OZ. STRANJSKI VHOD IN ODIDEJO V MATIČNE SKUPINE, KJER SE PREOBUJEJO IN SE JAVIJO VZGOJITELJU.
- UČENCI MORAJO V DOM PRIHAJATI TOČNO IN PRAVOČASNO.
- UČENCI SMEJO V ČASU BIVANJA MED TEDNOM ODITI IZ DOMA SAMO NA PODLAGI PREDHODNEGA PISNEGA OBVESTILA IN Z DOVOLJENJEM MATIČNEGA VZGOJITELJA.
- UČENEC MORA MATIČNEGA VZGOJITELJA OBVESTITI O NAMENU IN ČASU ODHODA TER O PREDVIDENEM ČASU VRNITVE. NAVEDENE PODATKE MORA VZGOJITELJ VPISATI V DEŽURNO KNJIGO,
- VEČERNI IZHODI ZA DIJAKE SO DOVOLJENI ENKRAT TEDENSKO DO 21.00 URE. DIJAK MORA IMETI PISNO DOVOLILNICO, KI JO IZDA MATIČNI VZGOJITELJ. OB PRIHODU V DOM IZROČI DOVOLILNICO DEŽURNEMU VZGOJITELJU.
- ZA KRAJŠE IZHODE V OKOLICO DOMA PO 19.00 URI JE POTREBNO PISNO DOVOLJENJE VZGOJITELJA.
- MATIČNI VZGOJITELJ NAPIŠE DOVOLILNICO ZA SAMOSTOJNI IZHOD GLEDE NA UČENČEVE SPOSOBNOSTI, STOPNJO SOCIALNE ZRELOSTI...
- UČENCI ODHAJAJO DOMOV OB KONCU TEDNA - V PETEK, V DOM PA PRIHAJAJO V NEDELJO .
- V PRIMERU, DA SE UČENEC, KI PRIHAJA V NEDELJO, NE NAMERAVA VRNITI V DOM DO 22.00 URE, SO STARŠI O TEM DOLŽNI OBVESTITI DEŽURNEGA VZGOJITELJA PO TELEFONU.
- V NUJNIH PRIMERIH SME UČENEC ODITI DOMOV Z VEDNOSTJO STARŠEV IN S SOGLASJEM MATIČNEGA VZGOJITELJA TUDI MED TEDNOM, IN SICER, KO UČENEC ZBOLI ALI ZARADI UREJANJA NEODLOŽLJIVIH OSEBNIH ZADEV.
- OSNOVNOŠOLCI MORAJO BITI V SOBAH OB 21.00. SREDNJEŠOLCI MORAJO BITI V SOBAH DO 22.00 URE.
- NOČNI MIR SE ZAČNE OB 22.00 IN TRAJA DO 06.30.

- OBISKI SO DOVOLJENI (RAZEN ZA STARŠE) V SREDO MED 16.00 IN 19.00 URO. OBISKI NISO DOVOLJENI V ČASU UČNIH UR.

### **VEDENJE V DOMU IN OKOLICI**

- OKOLICA DOMA JE SESTAVNI DEL DOMSKEGA PROSTORA, ZATO TUDI TAM VELJAJO DOMSKA PRAVILA IN PRAVILA LEPEGA VEDENJA.
- V DOMSKI OKOLICI SE MORAJO UČENCI VESTI TAKO, DA NA NOBEN NAČIN NE OGROŽAJO LASTNE VARNOSTI IN VARNOSTI DRUGIH, TER NE MOTIJO DELA OSTALIH UČENCEV.
- NA DOMSKIH AKTIVNOSTIH ZUNAJ DOMA SO UČENCI DOLŽNI UPOŠTEVATI NAVODILA VZGOJITELJA IN SE NE SMEJO SAMOVOLJNO ODDALJEVATI OD SKUPINE.
- MED UČNO URO NI DOVOLJENO ŽVEČENJE ŽVEČILNIH GUMIJEV IN UŽIVANJE HRANE.
- MED UČNO URO JE OBVEZNA IZKLJUČITEV MOBILNIH TELEFONOV. TO VELJA ZA UČENCE IN VZGOJITELJE. UPORABA PRENOSNIH TELEFONOV, ELEKTRONSKIH IGRIC, WALKMANOV ITD. NI DOVOLJENA. VZGOJITELJ LAHKO UČENCU, KI NA TA NAČIN MOTI DELO, NAPRAVO ODVZAME IN JO DEPONIRA PRI VODJI DOMA.
- V DOMSKIH PROSTORIH IN OKOLICI DOMA ODLAGAMO ODPADKE V KOŠE ZA SMETI.
- V JEDILNICI SE JE POTREBNO DRŽATI URNIKA, REDA RAZDELJEVANJA OBROKOV IN LE TE KULTURNO ZAUŽITI.
- UČENCI SO V JEDILNICI DOLŽNI UPOŠTEVATI NAVODILA PRISOTNIH VZGOJITELJEV IN RAZDELJEVALKE HRANE.
- PO KONČANEM OBROKU UČENEC ZA SEBOJ POSPRAVI.

### **SPLOŠNA PRAVILA - UKREPI ZA ZAGOTAVLJANJE VARNOSTI**

- UČENEC JE DOLŽAN SKRBNNO RAVNATI Z INVENTARJEM DOMA.
- ČE UČENEC POVZROČI ŠKODO NAMERNO ALI IZ MALOMARNOSTI, MORA ŠKODO POPRAVITI ALI JO PORAVNATI SAM OZ. NJEGOVI STARŠI.
- ČE POVZROČITELJA OSTALI UČENCI PRIKRIVAJO, PLAČAJO ŠKODO VSI, KI SO BILI V ČASU NASTANKA ŠKODE PRISOTNI.
- DRAGOCENEJŠE PREDMETE, PRENOSNE TELEFONE (DENAR, URE, NAKIT, IPD.) PRINAŠAJO UČENCI V ŠOLO NA LASTNO ODGOVORNOST.
- V PRIMERU KRAJE UČENEC OBVESTI VZGOJITELJA ALI VODSTVO DOMA.
- PRINAŠANJE TER UPORABA PETARD, DRUGIH PIROTEHNIČNIH SREDSTEV IN NEVARNIH PREDMETOV V ŠOLO IN NJENO OKOLICO NI DOVOLJENO.
- V PROSTORIH IN OKOLICI ŠOLE JE PREPOVEDANO KAJENJE, TER UŽIVANJE IN VNAŠANJE ALKOHOLA IN DRUGIH DROG.
- KRŠITVE HIŠNEGA REDA REDNO OBRAVNAVA VZGOJITELJ V VZGOJNI SKUPINI.

- V PRIMERU POTREBE HITREGA UMIKA IZ ŠOLSKE STAVBE SE PRISOTNI RAVNAJO PO NAVODILIH, KI JIH IZDA RAVNATELJ OZ. VODJA ŠOLE IN SO V NAČRTU O UMIKU IZ STAVBE.

## ORGANIZACIJA PREHRANE

- ZAJTRK, MALICO, KOSILO IN VEČERJO RAZDELI RAZDELJEVALKA V KUHINJI
- DEŽURNI UČENEC SKUPAJ Z VZGOJITELJEM POSKRBI, DA SE UČENCI USTREZNOPRIPRAVIJO NA MALICO.
- PO MALICI VSAK UČENEC POSPRAVI ZA SEBOJ, DEŽURNI UČENEC PATEMELJITO POSPRAVI DNEVNI PROSTOR IN POSODO ODNESE V KUHINJO.
- UČENCI Z DOPOLDANSKIMI OBVEZNOSTMI:
 

07.00	ZAJTRK
12.00 DO 14.00	KOSILO
15.30	MALICA
17.30 DO 19.00	VEČERJA
- UČENCI Z POPOLDANSKIMI OBVEZNOSTMI:
 

07.00	ZAJTRK
10.00	MALICA
11.30 do 12.30	KOSILO
17.30 do 19.00	VEČERJA

- V JEDILNICI SE JE POTREBNO DRŽATI REDA RAZDELJEVANJA OBROKOV IN LE TE KULTURNO ZAUŽITI.
- UČENCI SO V JEDILNICI DOLŽNI UPOŠTEVATI NAVODILA PRISOTNIH VZGOJITELJEV IN RAZDELJEVALKE HRANE.
- PO KONČANEM OBROKU UČENEC ZA SEBOJ POSPRAVI.

UČENCI DOMA IMAJO ZAJTRK, DOPOLDANSKO MALICO, KOSILO, POPOLDANSKO MALICO IN VEČERJO. HRANA JE VŠTETA V OSKRBNI DAN UČENCA. DIETNA PREHRANA JE MOŽNA LE OB PREDLOŽITVI ZDRAVNIŠKEGA SPRIČEVALA.

## ŠOLSKI PROSTOR IN POSLOVNI ČAS

- OE DOM MEJI NA KARLOVŠKO CESTO, JANEŽIČEVO IN PRAPROTNIKOVO CESTO. DOMSKI OKOLIŠ OBSEGA ZELENICO OKOLI DOMA, KI JO OMEJUJE OB KARLOVŠKI CESTI ŽIVA MEJA TER OB JANEŽIČEVI CESTI LESENA OGRAJA , OB PRAPROTNIKOVIM PA ŽIČNA OGRAJA. DEL ZELENICE MEJI NA VRTEC POD GRADOM ENOTA PRULE . DOMSKO IGRIŠČE JE OGRAJENO Z VISOKO ŽIČNO OGRAJO IN GA UPORABLJAJO UČENCI DOMA IN OTROCI VRTCA POD GRADOM ENOTA PRULE.

- POSLOVNI ČAS RAVNATELJA IN SVETOVALNE SLUŽBE JE VSAK DELAVNIK DAN MED 9.00 IN 13.00 URO, RAZEN V ČASU DOPUSTOV IN SLUŽBENIH ODSOTNOSTI OZIROMA, PO DOGOVORU S STARŠI TUDI V POPOLDANSKIH URAH.
- POSLOVNI ČAS VODJE ENOTE JE OB PONEDELJKIH, SREDAH IN PETKIH MED 9.00 IN 13.00 URO, OB TORKIH IN ČETRTEKIH PA MED 13.00 IN 16.00 URO RAZEN V ČASU DOPUSTOV IN SLUŽBENIH ODSOTNOSTI OZIROMA, PO DOGOVORU S STARŠI TUDI V POPOLDANSKIH URAH.
- POSLOVNI ČAS VZGOJITELJEV SE DOLOČI Z URNIKOM, PRAV TAKO ČAS GOVORILNIH UR IN RODITELJSKIH SESTANKOV.

**Natančna pravila življenja in dela določajo PRAVILA DOMSKEGA REDA CJL (I.-XII. poglavje).**